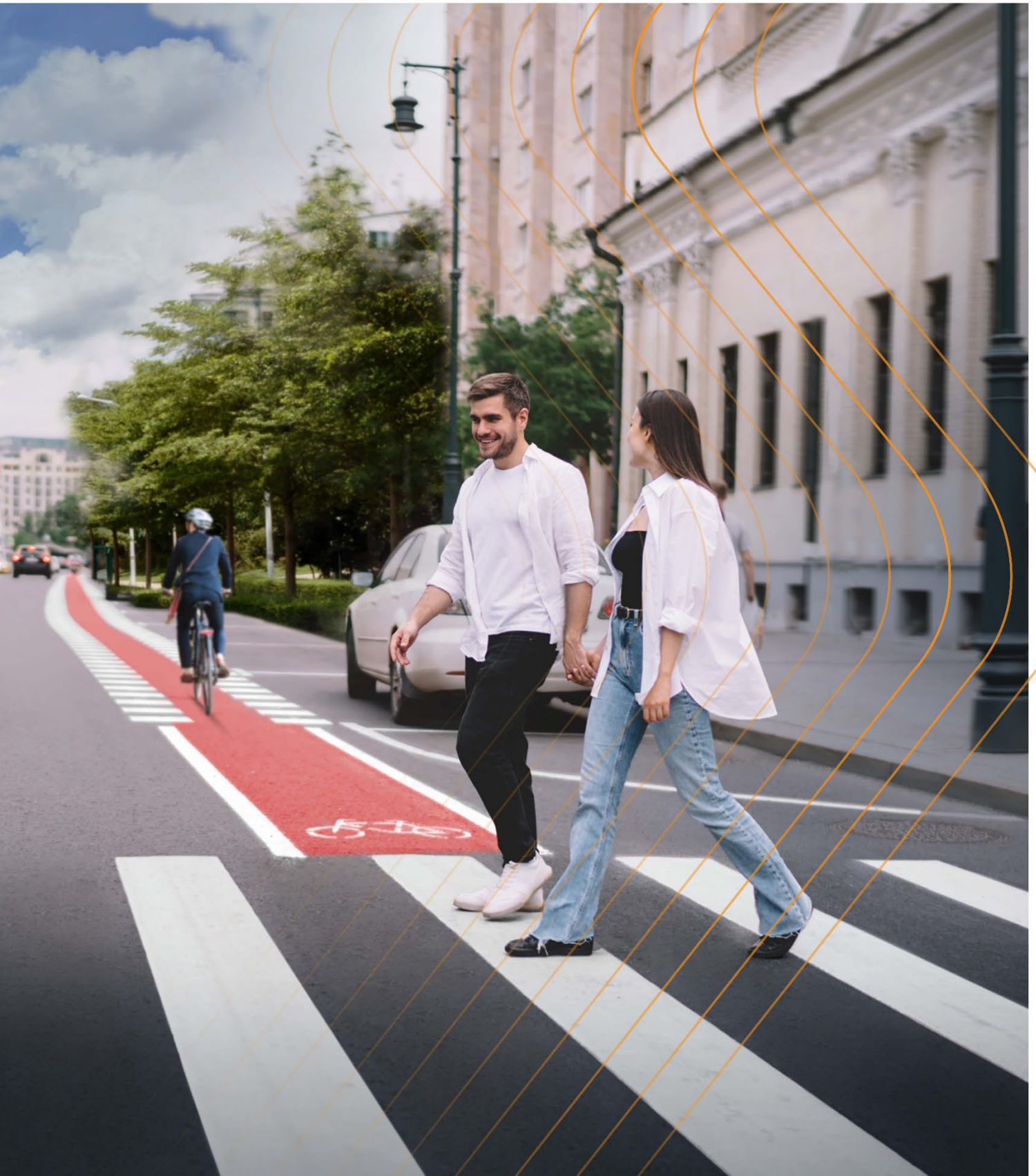


INFORMATIONS TECHNIQUES  
**SWARCO PREFORMED**



# SWARCO PREFORMED

Version : 10.09.2024

<b>1</b>	<b>Caractéristique principale / domaine d'application .....</b>	<b>3</b>
<b>2</b>	<b>Données techniques .....</b>	<b>3</b>
<b>3</b>	<b>Instructions de traitement .....</b>	<b>3</b>
3.1	Supports / traitement préalable du support .....	3
3.1.1	Béton ou supports à base de ciment .....	4
3.1.2	Supports bitumineux .....	4
3.1.3	Supports de pavés .....	4
3.1.4	Sols en résine synthétique .....	4
3.2	Application Primer .....	5
3.2.1	Recommandations d'utilisation du primaire .....	5
<b>4</b>	<b>Application de SWARCO PREFORMED .....</b>	<b>5</b>
4.1	Nettoyage du support .....	5
4.2	Appliquer le primer .....	5
4.3	Cuisson de SWARCO PREFORMED .....	5
4.4	Réépannage de l'application SWARCO PREFORMED .....	6
<b>5</b>	<b>Garanties / Certificats de contrôle .....</b>	<b>6</b>
5.1	Garanties .....	6

## Information importante :

Veillez tenir compte de nos conditions générales de vente et des remarques générales concernant les informations techniques. Nous déclinons toute responsabilité en cas d'erreurs ou de fautes d'impression. Les explications de cette information correspondent à nos meilleures connaissances et expériences. Les informations ne constituent toutefois pas une garantie de propriétés. La transmission d'informations s'effectue sans engagement, même en ce qui concerne d'éventuels droits de protection existants de tiers. Il incombe à l'utilisateur de vérifier l'adéquation du produit à l'usage prévu avant de l'utiliser.

## 1 Caractéristique principale / domaine d'application

- Matériau de marquage thermoplastique adapté aux applications les plus diverses, entre autres : comme matériau de marquage routier avec des propriétés techniques de circulation certifiées, comme marquage Playground pour les cours d'école et les jardins d'enfants et de nombreuses autres variations de pictogrammes.
- La formulation spéciale du thermoplastique SWARCO PREFORMED garantit une mise en œuvre très facile pour l'utilisateur.
- Des pigments de couleur spécialement sélectionnés assurent une grande stabilité des couleurs et une résistance aux UV.
- SWARCO PREFORMED est carrossable et praticable en quelques minutes.
- Grâce à la fabrication précise des pièces préfabriquées, les produits sont parfaitement ajustés et faciles à mettre en œuvre.
- L'emballage solide garantit une manipulation et un stockage sûrs des matériaux et est recyclable à 100%.

## 2 Données techniques

<b>Teinte de couleur</b>	Blanc ou coloré
<b>Teneur en solvants</b>	sans solvants
<b>Stabilité au stockage</b>	12 mois dans l'emballage d'origine fermé ; protéger du gel, de l'humidité et de la lumière directe du soleil
<b>Stockage</b>	Veillez stocker les cartons horizontalement et ne pas les poser à l'horizontale
<b>Capacité à rouler / temps de refroidissement</b>	Quelques minutes après l'application, en fonction de la température de l'air et du plafond. Les marquages doivent être testés avant d'être ouverts à la circulation pour s'assurer qu'ils sont aptes au franchissement.
<b>Emballage standard</b>	<b>PREFORMED</b> : dans des cartons recyclables avec papier de séparation pour une meilleure manipulation <b>Produits de saupoudrage</b> : Sacs en papier avec doublure en PE, 25 kg de poids de remplissage
<b>Marquage</b>	Les prescriptions et indications en vigueur pour le transport, la manipulation, le stockage, les premiers secours, la toxicologie et l'écologie figurent sur la fiche de données de sécurité.
<b>Température de traitement</b>	au moins + 5°C

## 3 Instructions de traitement

### 3.1 Supports / traitement préalable du support

Le support doit être sec, propre, exempt de poussière, d'huile, de graisse, de particules non adhérentes et d'autres impuretés. Il convient de vérifier la capacité de charge du support et sa compatibilité avec le produit de marquage à appliquer. En cas de doute, il convient d'effectuer des marquages d'essai / des essais d'adhérence. Les anciens marquages doivent être éliminés par des procédés mécaniques appropriés.



Pour une bonne adhérence, il est recommandé de chauffer délicatement le support à l'aide d'un chalumeau manuel.

**Attention :** des problèmes d'adhérence peuvent survenir :

- lors du préchauffage du plafond à l'aide d'une flamme nue, par surchauffe et endommagement de la couche de finition ou remontée d'humidité de la structure du support par effet de capillarité.
- par la condensation qui se forme entre le plafond et la masse thermoplastique appliquée, en fonction de la température et de l'humidité de l'air.
- Un contrôle de l'adhérence est absolument nécessaire dans les cas susmentionnés. Les supports humides provoquent une forte formation de bulles dans le thermoplastique appliqué, à la suite de quoi le marquage s'écaille et est détruit sous l'effet des intempéries (humidité et gel).

### 3.1.1 Béton ou supports à base de ciment

Avant l'application de SWARCO PREFORMED, la surface du béton doit être prétraitée avec un primaire pour thermoplastique. Il faut veiller à ce que la surface du béton soit suffisamment mouillée par le primaire afin d'obtenir une adhérence optimale du thermoplastique préformé.

### 3.1.2 Supports bitumineux

Tous les éléments non adhérents, tels que les gravillons, doivent être éliminés. Les additifs chimiques présents à la surface des nouveaux revêtements bitumineux (huiles de fluxage, agents de séparation huileux pour les rouleaux, etc.) empêchent en principe l'adhérence des couches suivantes ou peuvent entraîner une décoloration du marquage. Des années d'expérience pratique ont montré que les thermoplastiques conviennent à l'application sur de nouvelles couvertures bitumineuses en raison des propriétés physico-chimiques similaires des liants des thermoplastiques et des couvertures bitumineuses. Afin d'exclure d'éventuels risques résiduels (p. ex. décoloration), il est recommandé de faire des essais de marquage le cas échéant. En cas de résultat négatif, la nouvelle couverture devrait être soumise au trafic pendant 4 à 6 semaines avant la pose de SWARCO PREFORMED.

Les supports bitumineux plus anciens et appauvris doivent éventuellement être prétraités avec un primaire pour thermoplastique afin d'améliorer l'adhérence.

### 3.1.3 Supports de pavés

Sur les pavés, des fissures peuvent se former au niveau des joints et des problèmes d'adhérence peuvent survenir, car le primaire n'agit comme agent adhésif que sur des supports solides. Dans ce cas, il est éventuellement conseillé de traiter préalablement les surfaces pavées (scellement des joints).

### 3.1.4 Sols en résine synthétique

Les thermoplastiques ne sont pas adaptés à l'application sur des sols en résine synthétique. Dans ce cas, il convient de choisir des produits adaptés sous la rubrique "Marquage des halls".

## 3.2 Application Primer

La consommation de primaire dépend de la porosité du support et peut varier, le cas échéant, il faut répéter l'opération d'application. Le primaire doit avoir suffisamment de temps pour que les solvants s'évaporent avant l'application finale de SWARCO PREFORMED. Le temps d'aération dépend de la quantité d'apprêt utilisée. En fonction des conditions météorologiques, il convient généralement de respecter un temps d'aération d'au moins **15 minutes**.

Si le temps d'évaporation du primaire n'est pas respecté ou si l'on utilise trop de primaire, le thermoplastique préfabriqué risque de ne pas durcir et d'entraîner des déformations et des problèmes d'adhérence après l'application. La plage de températures d'application se situe entre 5°C et 40°C.

### 3.2.1 Recommandations d'utilisation du primaire

Sous-sol	Primaire	Quantité
Surfaces en béton, vieil asphalte	PRIMAJET	150g/m <sup>2</sup> - 200g/m
Surfaces en béton, vieil asphalte, pavés	HT Primer	200g/m <sup>2</sup> - 400g/m
Surfaces en béton, ancien asphalte (pour les petites surfaces jusqu'à 1m <sup>2</sup> max.)	HiTack Primer, aérosol	200ml/m <sup>2</sup> - 400ml/m
Surfaces en béton, ancien asphalte, pavés, pas de temps d'évaporation nécessaire	GS 245 2 K Primer	200g/m <sup>2</sup> - 400g/m

## 4 Application de SWARCO PREFORMED

### 4.1 Nettoyage du support

Nettoyer la zone à appliquer à l'aide d'un balai de rue ou d'un souffleur. Les anciens marquages, les résidus de chewing-gum ou autres doivent être éliminés mécaniquement.

### 4.2 Appliquer le primer

Retirer avec précaution SWARCO PREFORMED de son emballage et le poser à l'endroit souhaité. Dessiner le contour sur le support à l'aide d'un crayon ou d'un crayon de cire. Reprendre SWARCO PREFORMED et le mettre de côté. Selon le type d'emballage, secouer ou remuer vigoureusement le primaire jusqu'à ce que le contenu soit homogène. Appliquer le primaire au moyen d'un rouleau à peinture ou d'un pulvérisateur dans la zone pré-marquée et laisser s'évaporer.

### 4.3 Cuisson de SWARCO PREFORMED

Poser le SWARCO PREFORMED à l'endroit souhaité. S'il y a plusieurs pièces, il faut veiller à ce que les bords soient très proches les uns des autres. Le thermoplastique préfabriqué est ensuite chauffé uniformément à l'aide d'un chalumeau manuel. Il faut veiller à ce que les transitions des différentes pièces se fondent, de sorte qu'il n'y ait pas d'espaces vides. Une légère formation de bulles indique que la température a pénétré jusqu'au support et qu'une bonne adhérence est ainsi garantie.

## 4.4 Réépandage de l'application SWARCO PREFORMED

Le produit de saupoudrage est appliqué à la main, ou au moyen d'un épandeur manuel, sur le thermoplastique préfabriqué encore chaud. Cela évite de salir le marquage après l'application. Pour les matériaux SWARCO PREFORMED Playground, on obtient une meilleure adhérence.

Pour les marquages du thermoplastique préfabriqué qui sont soumis à des caractéristiques techniques de circulation, le type et la quantité de produit de saupoudrage sont indiqués dans le certificat correspondant. Pour les applications SWARCO PREFORMED Playground, nous recommandons le saupoudrage ultérieur de 350g/m<sup>2</sup> de granulés de verre.

## 5 Garanties / Certificats de contrôle

### 5.1 Garanties

Garantie uniquement si les informations techniques respectives sont respectées. Une garantie des propriétés techniques de circulation dans la pratique est accordée dans le cadre des ZTV M en vigueur et de la réglementation nationale respective, et n'est valable que sous les charges typiques de la circulation par un trafic roulant libre et en utilisant les systèmes recommandés et testés par SWARCO Road Marking Systems.

En raison des propriétés du matériau, SWARCO PREFORMED peut se replastifier à des températures élevées de l'air et du plafond (réchauffement). Les empreintes qui en résultent dans le marquage, par exemple celles des sculptures de pneus de véhicules en stationnement, ne constituent pas un défaut au sens de la garantie.

#### Les aspects suivants entraînent l'exclusion de la garantie :

- usure exceptionnellement élevée du marquage sur les routes à charge de trafic extrêmement élevée (TJM) due au trafic roulant, par exemple dans les agglomérations urbaines
- des charges mécaniques exceptionnelles dues à : service hivernal, véhicules à chenilles, trafic agricole et autres engins militaires lourds, effets de force radiale accrus, par ex. dans les zones de virage
- augmentation de la charge due à la modification de la circulation, par exemple dans les zones de travaux
- état structurel insuffisant d'une route
- nettoyage insuffisant des supports, causé par des influences environnementales (voir "Remarques générales sur les informations techniques")
- en cas d'utilisation de produits de marquage non conformes aux informations techniques et recommandations de SWARCO Road Marking Systems
- Application d'autres produits de marquage sur l'application SWARCO PREFORMED existante
- en dehors de la période de garantie
- Non-respect d'autres dispositions (p. ex. choix des systèmes de marquage, etc.)